



Journée technique : « La restauration des zones humides, un enjeu de préservation de la ressource en eau dans le contexte du changement climatique »

LA RESTAURATION DES ZONES HUMIDES :

UN ENJEU DE PRÉSERVATION DE LA RESSOURCE EN EAU
DANS LE CONTEXTE DU CHANGEMENT CLIMATIQUE

Intervention du 24/11/2022
Par Frédéric PUECH et Emmanuel VRIGNON

TARN
PÔLE
ZONES HUMIDES

TARN
LE DÉPARTEMENT



UNE PRÉSENTATION EN DEUX TEMPS

Le pôle tarnais des zones humides

Les actions du Conseil départemental du Tarn en faveur des zones humides

1. LE PÔLE TARNAIS DES ZONES HUMIDES



Le pôle tarnais des zones humides

Emergence du Pôle, le constat avant 2007...

- ***Des données disparates et dispersées***

Des **inventaires divers à normaliser**, méthodologies utilisées, niveaux de **précisions variables**

- ***Une couverture incomplète***

Des **données sectorielles** :

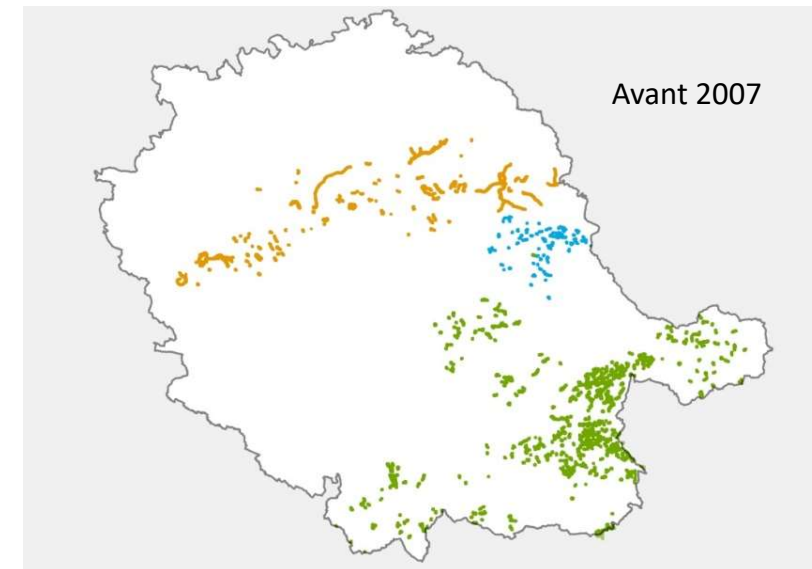
(LIFE Tourbières, inventaire mares PNR, inventaire gravières ONCFS...)

Des **territoires peu ou pas prospectés** :

Secteurs de plaine, moitié ouest du département)

- ***Des démarches d'acteurs territoriaux isolées***

Associations naturalistes, collectivités locales, services de l'Etat ...



Le pôle tarnais des zones humides

La création du pôle en 2007

Plusieurs objectifs

Connaître et faire connaître les zones humides du département

Homogénéisation de la donnée

Créer un réseau de partenaires

Mettre à disposition les données inhérentes aux zones humides

Promouvoir leur protection, leur bonne gestion voire leur restauration



2500

zones humides



Inventoriées grâce au réseau de partenaires du pôle tarnais



Le pôle tarnais des zones humides

Un réseau de partenaires

Le Pôle s'organise autour de plusieurs instances :

Comité de pilotage

Assemblée plénière

Groupes de travail thématiques



Une **organisation unique** dans la région Occitanie avec **plus de 30 partenaires** de tous horizons.



Le pôle tarnais des zones humides

Rappel de la réglementation...



La Loi sur l'eau du 3 janvier 1992

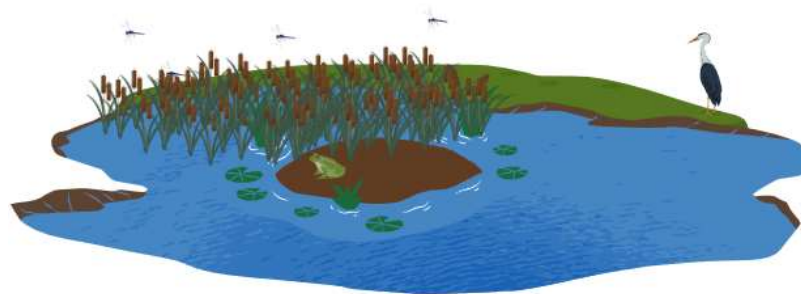
« On entend par zone humide, les terrains exploités ou non, habituellement inondés ou gorgés d'eau douce, salée ou saumâtre de façon permanente ou temporaire ; la végétation, quand elle existe, y est dominée par les plantes hygrophiles pendant au moins une partie de l'année. »



Ni eau libre



Ni terre ferme



Zone humide : interface
entre terre et eau

- La loi sur le Développement des Territoires Ruraux

le 23 février 2005 retenait 3 critères permettant de caractériser une zone humide (hydromorphie des sols, hydrologie et présence éventuelle de plantes inféodées aux milieux humides)

- Arrêté du 24 juin 2008

précise les critères de définition et de délimitation des zones humides :

- ✓ La pédologie des sols (liste des types de sols)
- ✓ La présence d'espèces végétales particulières (liste des espèces végétales)
- ✓ La présence d'habitats particuliers (communauté d'espèces)

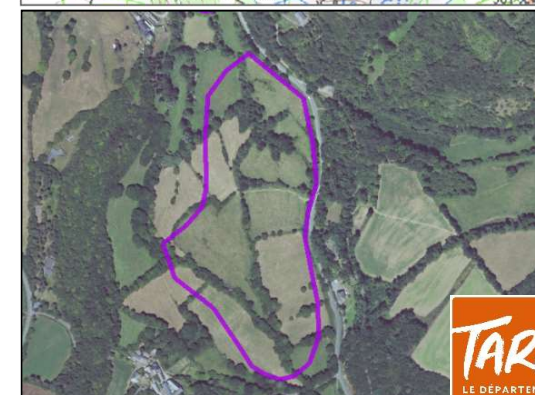
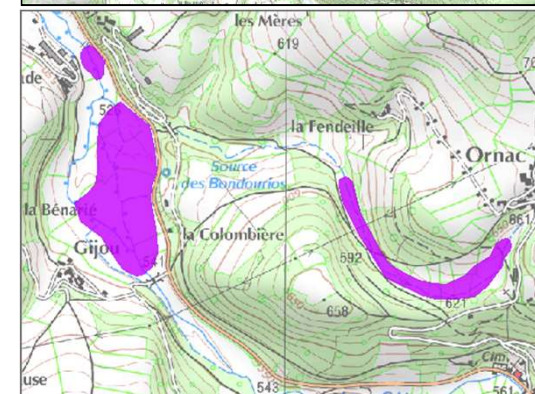
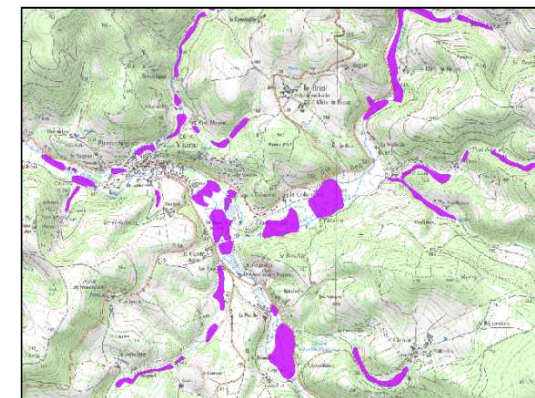
Le pôle tarnais des zones humides *un rôle de porter à connaissance*

- L'inventaire départemental n'est pas un inventaire dit « réglementaire » au sens de l'arrêté

l'inventaire départemental n'a pas vocation à se substituer aux services de l'Etat mais bien à servir d'appui, il est là pour alerter.

De plus, il est important de tempérer cette connaissance:

- Les données ne sont pas exhaustives à l'échelle du territoire : sous-prospection de certaines zones



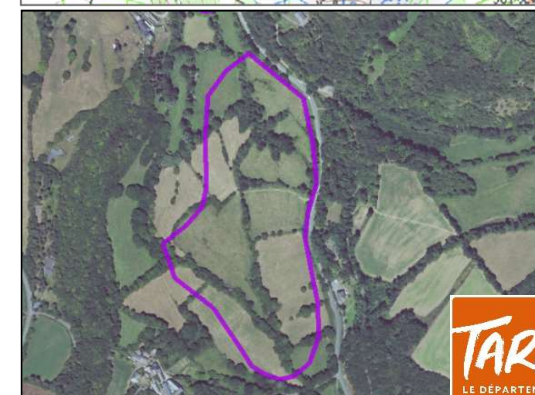
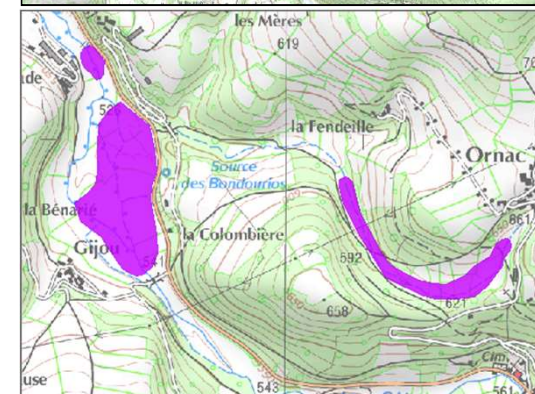
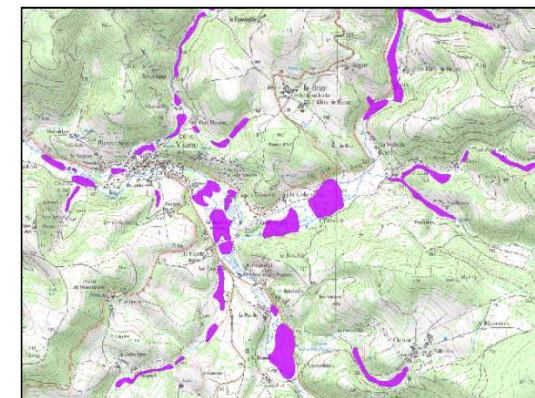
Le pôle tarnais des zones humides

L'objectif du porter à connaissance

- Alerter en amont de projets d'aménagement
→ Renvoi par les services de l'état vers la cartographie du Pôle
- Supports de connaissances pour les syndicats de rivières : optimiser les outils de gestion, restaurer des espaces humides périphériques, communiquer auprès des décideurs locaux, etc.

IMPORTANTES DES SYNDICATS DE BASSIN QUI AU TRAVERS DE LA COMPÉTENCE GEMAPI SONT DEVENUS LES ACTEURS MAJEURS DE LA GESTION DES ZH :

- Portent la plupart des inventaires
- Intègrent la restauration des ZH dans leur programmes de gestion cours d'eau
- Conduisent des opérations de restauration/réhabilitation de ZH



Le pôle tarnais des zones humides

Les outils mis à disposition

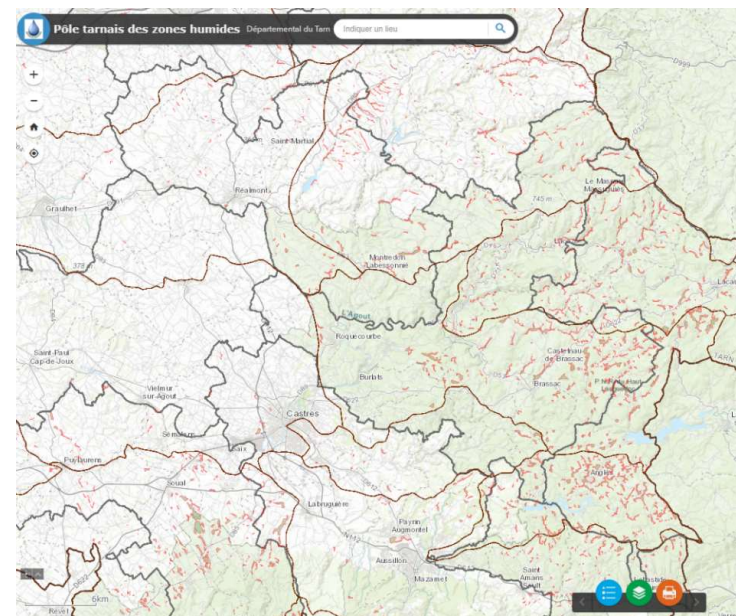
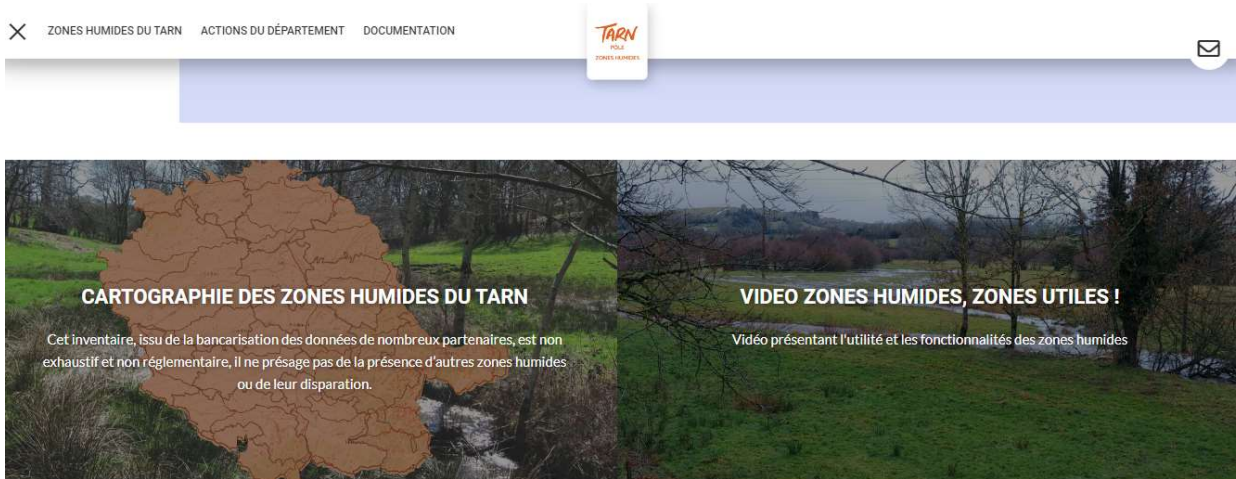


Le site internet :

<https://zones-humides.tarn.fr/accueil>



L'outil cartographique dynamique et en temps réel :



2. LES ACTIONS DU CONSEIL DÉPARTEMENTAL DU TARN EN FAVEUR DES ZONES HUMIDES



À travers ses politiques Eau et Environnement:

- Espaces Naturels Sensibles,
- Biodiversité
- Service Ressource en Eau et Milieux Aquatiques
- Schéma Départemental des Espaces Naturels





Visites de zones humides

La tourbière de Canroute à FONTRIEU



- **Propriété du CEN d'Occitanie**
- Un **sentier de découverte** de 3 km aménagé par le Département offre un accès au site, pontons en bois, panneaux pédagogiques accompagnent le public tout au long du parcours.
- Le **Département du Tarn assure la gestion et l'entretien** du parcours, implante la signalétique (pupitres, panneau de départ, fléchage).
- Le **pâturage extensif par des vaches Highland Cattle**, des animaux très rustiques aux allures d'Aurochs préhistoriques.



Le saviez-vous ?

Les Highland Cattle sont des vaches rustiques bien adaptées aux caractéristiques des zones humides. Elles permettent d'entretenir le milieu grâce au pâturage.



Visites de zones humides

La zone humide de Pélapoul à Valdurenque



La commune de Valdurenque a fait **l'acquisition de terrains** bordant la rivière Durenque en périphérie immédiate du village.

→ **Création de deux mares**



Le souhait de la commune est de **créer un espace de découverte, de promenade** pour ses administrés et son école tout en gérant le site pour le pérenniser !





Visites de zones humides

Zone humide de la crypte à Lagrave

Situé en espace péri-urbain, cette zone humide reste **atypique par sa localisation et sa gestion**,

La présence prolongée de l'eau confère au site un caractère humide prononcé, au cœur d'un espace urbain.

La commune de Lagrave en partenariat avec le Syndicat Mixte du Bassin Versant Tarn Aval et le Département ont développé un espace public à double **vocation écologique et pédagogique**.



Afin de conserver la fonctionnalité de cet espace et maintenir un site accueillant pour le public, **des modes de gestion différenciés** ont pu être mis en place comme la fauche tardive laissant la végétation des zones humides s'exprimer.



Visites de zones humides

Zone humide de Montans



Ce site constitue un relais pour la restauration de site et la création de faciès favorable ZH mais également dans le cadre de la restauration de la continuité hydrologique

- **Projet de restauration porté par la commune de Montans**

(Syndicat de rivière Tarn, l'OFB, Fédérations de Pêche et de Chasse, Département, AEAG)

- Cette restauration **participe à la reconstitution d'une trame bleue** sur le bassin versant de la rivière Tarn.



Retalutage et canal venturi



ZONES HUMIDES EN PROPRIÉTÉ DÉPARTEMENTALE



Les zones humides du plan d'eau de Fourogue

- Classé **Espace Naturel Sensible**, Plan de gestion réalisé
- Les forts marnages du plan d'eau liés à son rôle de soutien d'étiage de la Vère associés aux pentes douces créent des **conditions favorables à la présence d'habitats humides**.
- Présences du Souchet de Michel (*Cyperus michelianus*), de la Germandrée d'eau (*Teucrium scordium*) des espèces patrimoniales rares



La zone humide du Travet

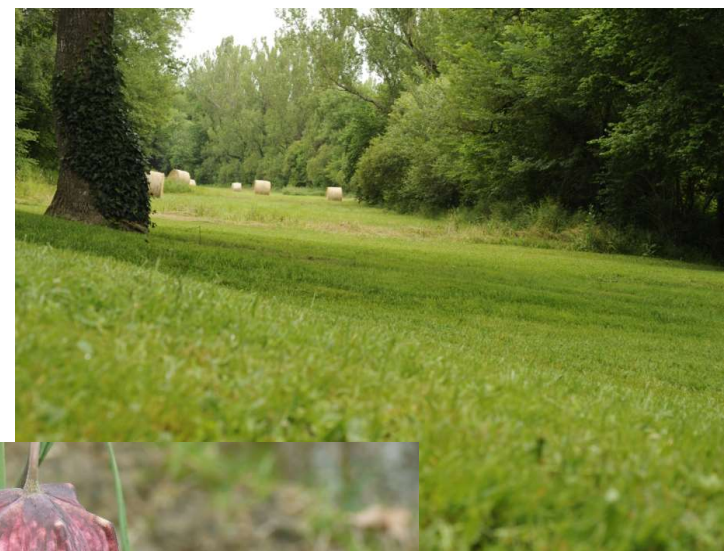


- Site d'environ 6 ha, issu de la rétrocession de terrains acquis par l'Etat
- Aux sources du ruisseau du Travet (boisements humides, prairies humides, mare...)
- Jacinthe de Rome (*Bellevalia romana*) y a élu domicile.
- Aux portes des zones urbanisées de Castres, l'ENS des prairies du Travet » constitue un **îlot de biodiversité**



Les zones humides du domaine du Cayla

- Site classé au titre des sites remarquables en tant que paysage littéraire, abrite des prairies humides qui accompagnent le ruisseau du St Hussou.
- Lors de fortes pluies, les prairies se gorgent d'eau, participant à l'écrêtage des crues en conservant l'eau dans leurs sols.
- On y trouve de magnifiques stations de Fritillaire Pintade (*Fritillaria meleagris*).



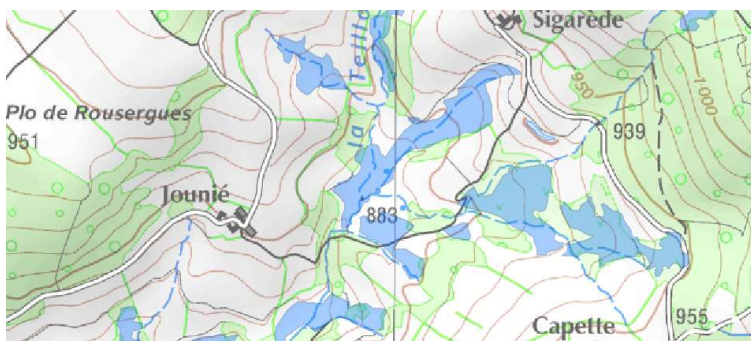


SOUTIEN DU DÉPARTEMENT AUX PORTEURS DE PROJETS EN FAVEUR DES ZONES HUMIDES

Soutien financier aux inventaires zones humides



- Règlements d'aides en faveur des milieux humides et des espaces naturels.
- Le Département soutient les initiatives d'inventaires zones humides portés par les structures de bassins tels les Syndicats de rivières.
- Mieux les connaître pour mieux les protéger mais aussi orienter les syndicats pour alerter et accompagner les gestionnaires locaux.



Aide à l'achat foncier

Dans le cadre de son règlement d'aides départemental en faveur des
Espaces Naturels Sensibles et de la biodiversité



Le CEN d'Occitanie nord de la
tourbière de Canroute



Le S.mixte de bassin Cérou Vère
(Castelnau de Montmiral)

Restauration de sites en zone humide, programme d'actions

Le Département du Tarn apporte son soutien aux structures, collectivités qui œuvrent en faveur de la restauration des zones humides du Tarn.



Mise en défens de berge et de zone humide,
abreuvoir déconnecté...



Le Département encadre des chantiers de
jeunes étudiants.

Restauration de sites en zone humide, programme d'actions

Projets de restauration de tourbières réalisés sous maîtrise d'ouvrage de l'Office National des Forêts et Syndicat Mixte du Bassin de l'Agout.

- Ces travaux ont consisté à reboucher d'anciens drains autrefois mis en place pour assécher la tourbière à des fins de production sylvicole.
- Aujourd'hui la sphaigne recolonise les drains obturés, faisant « remonter en charge » la zone humide.
- Suivi des niveaux d'eau de la tourbière via la mise en place de piézomètres





TARN
LE DÉPARTEMENT

Merci de votre attention

Plus de renseignements sur :
www.tarn.fr
<https://zones-humides.tarn.fr/>