



**Les métiers du paysage**  
**Mars 2021**



## Les entreprises du paysage

### La diversité d'activités :



Caractéristique des entreprises : diversité d'activités, entreprises plus ou moins spécialisées  
Diversité des métiers

'aménagement (plantation, maçonnerie paysagère, terrasses bois...)

l'entretien des parcs et jardins,

terrains de sport,

l'installation des systèmes d'arrosage intégrés, d'éclairage, de bassins

la végétalisation des terrasses et des toitures,

le paysagisme d'intérieur

les travaux de génie végétal et de génie écologique,

l'élagage, le fauchage,

le reboisement forestier...

Un métier où l'on fait du beau

Un métier physique et de plein air : se préparer à travailler dans des conditions parfois difficiles

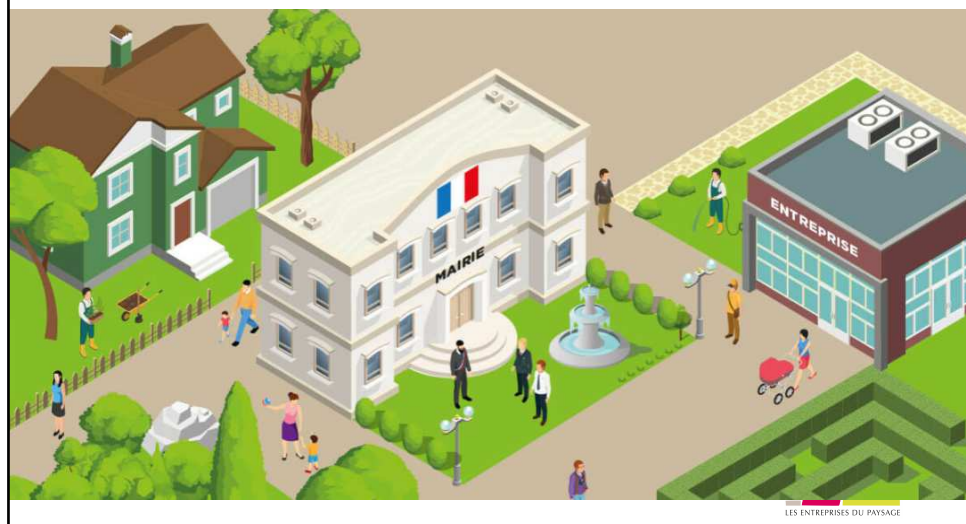
Un métier technique et manuel : Connaître les bons gestes, les bonnes postures, les outils et machines adaptés, s'adapter à des techniques qui évoluent

Un métier où l'on travaille souvent en équipe Chaque salarié à un rôle, tous les rôles sont importants, la qualité du travail de chacun influe sur la qualité finale du chantier

Un métier qui propose des évolutions de carrière

Un métier de plus en plus réglementé : Diplômes et certificats souvent obligatoires : certificat d'application des produits phytosanitaires, CACES, CS, permis

## Le clients des entreprises du paysage:



Particuliers : 45%

Marchés privés hors particuliers : 27,5%

Marchés publics : 27%

Les particuliers, premiers clients du secteur

Une clientèle différente selon la taille de l'entreprise. Plus la taille de l'entreprise du paysage est grande et plus la part des marchés publics dans le chiffre d'affaires est importante.

Les plus petites entités réalisent l'essentiel de leur activité auprès des particuliers (à 72% pour les structures sans salarié).

À partir de 10 salariés, la tendance s'inverse : la clientèle particulière ne représente plus la majorité du chiffre d'affaires des entreprises.

Pour les quelque 120 plus grandes entreprises (50 salariés et plus), les marchés publics représentent plus de la moitié du chiffre d'affaires.

La création de jardins et d'espaces verts, davantage génératrice de valeur ajoutée, est privilégiée par les entreprises de plus de 6 salariés et représente plus de 60% de leur CA. L'activité d'entretien reste prédominante pour les structures de moins de 6 salariés.

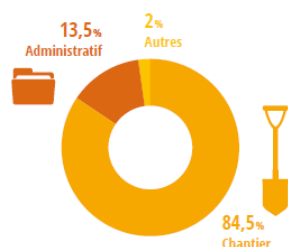
En Occitanie, les entreprises sont plutôt de petite taille : 1,6 salarié en moyenne contre 2,4 au national.

Moins de clientèle de particulier 37% (contre 44% en moyenne nationale).

## Les professionnels de la biodiversité

**85 % des salariés sur le terrain**

Répartition des salariés



LES ENTREPRISES DU PAYSAGE

**85% des salariés sur le terrain**

**Les postes de chantier (y compris la conduite de travaux) concernent l'essentiel des salariés, soit 84,5%.**

Ouvrier paysagiste qualifié, ouvrier spécialisé

Chef d'équipe : encadre 2 à 3 personnes

Chef de chantier : supervise un chantier avec une ou plusieurs équipes

Conducteur de travaux : responsable de la réalisation et gestion des chantiers

Et selon les structures

Concepteur du paysage

Chauffeur poids lourds, conducteur d'engins, mécanicien

Secrétaire, comptable, assistante de direction, responsable RH

**Les qualités attendues par les chefs d'entreprises**

La maîtrise des gestes du métier

L'autonomie

La polyvalence, la capacité d'adaptation

Le soin, la rigueur

Le savoir être en relation clientèle / relation équipe

**Vous cherchez un métier qui a du sens ?  
Vous aimez la nature ?**

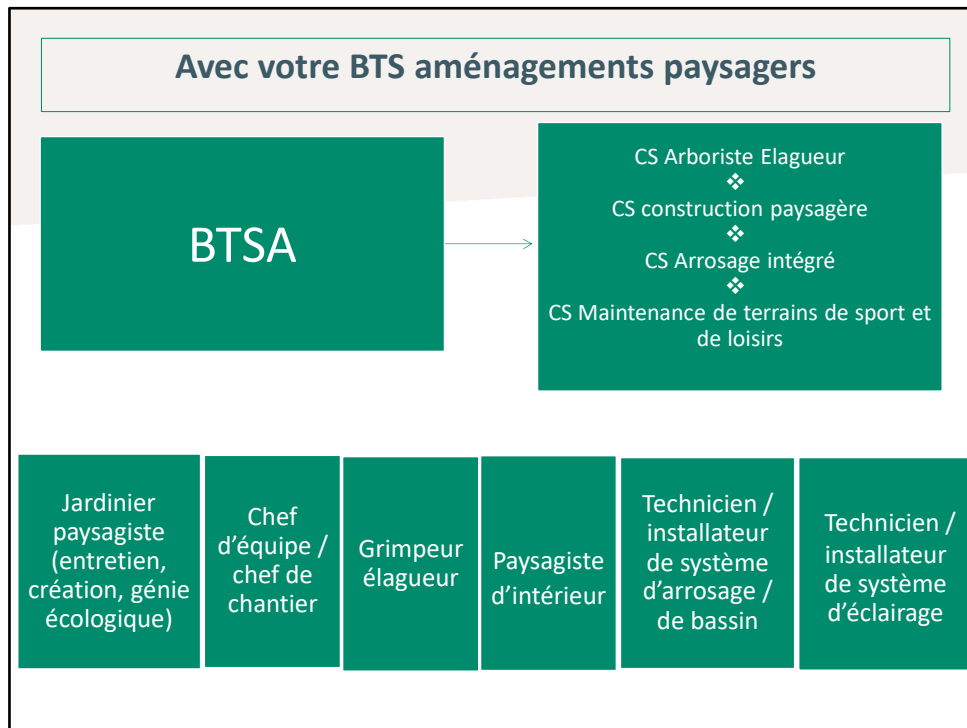


*Le sens revêt à la fois une dimension collective – quel impact aura mon métier auprès des autres ? – et une dimension individuelle – ma profession est-elle en adéquation avec mes convictions personnelles ?*

Faire un métier qui a du sens pour soi, c'est être plus épanoui dans sa vie personnelle !

L'urgence climatique donne aux métiers du paysage une nouvelle voie, celle d'œuvrer pour la durabilité de nos environnements, pour la préservation de la biodiversité et pour la transition écologique. Très ancrées dans le tissu économique et social local, les entreprises du paysage sont les garantes d'une gestion vertueuse et pérenne des espaces verts.

Les professionnels du paysage ont donc une responsabilité déterminante pour la protection de la planète.



Le BTS **prépare** à la responsabilité d'une entreprise ou à l'exercice d'une fonction de conducteur de travaux paysagers, avec de l'expérience le plus souvent

**Vous aimez les nouvelles technologies ?**

**Vous avez le sens du contact ?**



La croissance des entreprises du paysage dépend d'un facteur clé : l'innovation.

Celle-ci permet de conquérir de nouveaux marchés, de transformer les pratiques en faveur de l'environnement et de la biodiversité, mais aussi d'améliorer les conditions de travail du professionnel du paysage.

L'outillage se spécialise, devient de plus en plus technologique et complexe et demande davantage de technicité, ce qui requiert formation et certification pour sa bonne utilisation. Et pourtant, ces instruments technologiquement avancés ne doivent pas faire oublier les outils simples de base dont se servent au quotidien les professionnels du paysage.

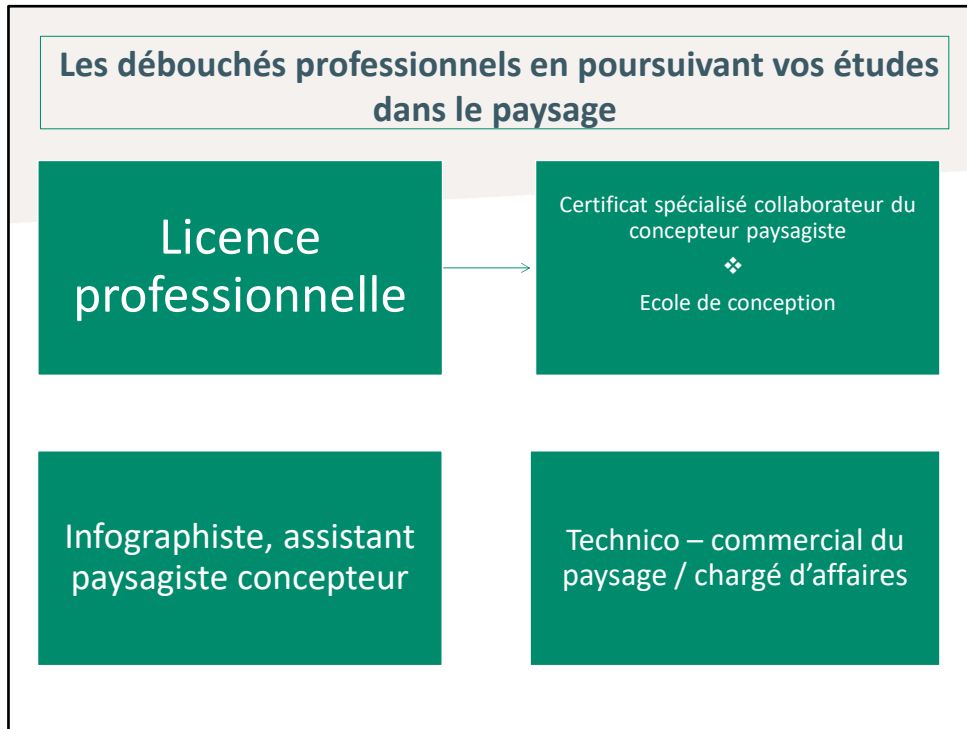
*Conduite d'engins de chantiers ou de la manipulation d'outils de coupe ou de taille, pilotage de drones pour l'exploration de nouveaux terrains ou la mise en valeur de leurs réalisations.*

Utilisation d'exosquelette, pour prévenir les troubles musculo-squelettiques.

la domotique ou les robots de tonte

La programmation dans l'arrosage automatique

Quelques soient les postes, la majeure partie des collaborateurs des entreprises du paysage sont amenés à être en contact avec des clients et / ou avec des collègues de travail en équipe. Le sens du contact est donc une qualité primordiale dans la filière espaces verts.

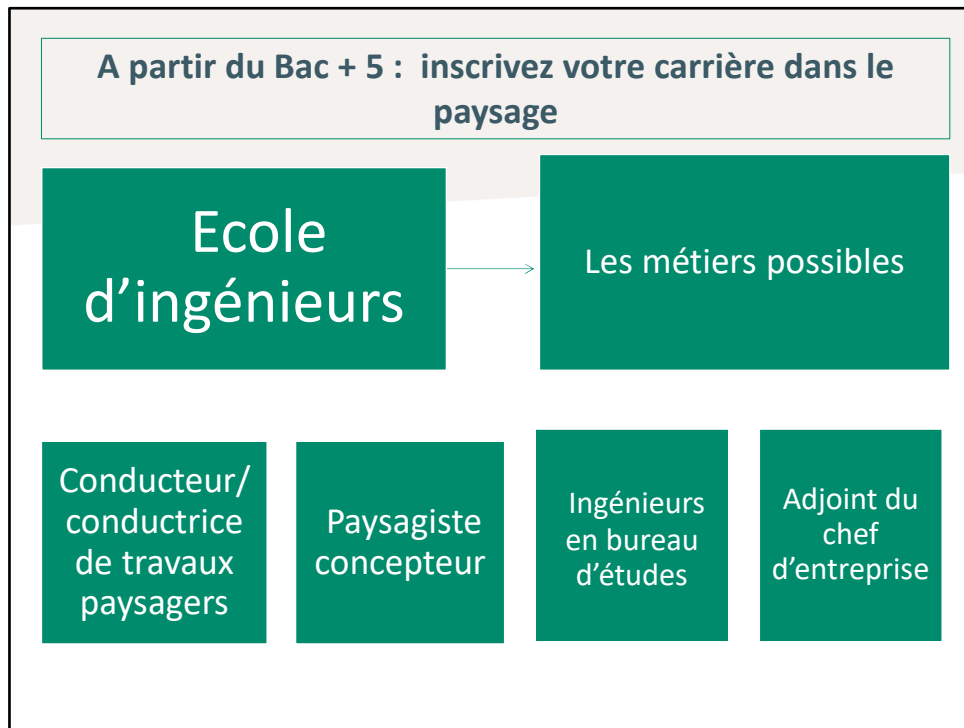


Licence pro = permet aux BTS d’approfondir leurs connaissances dans des domaines tels que l’infographie paysagère, le management de la gestion de chantier, le technico-commercial ou encore la gestion de l’eau, les techniques liées au développement durable et la gestion écologique des espaces verts.



**Vous aimez organiser, gérer, diriger des équipes ?**  
**Vous avez le sens des responsabilités ?**





#### **Formation Paysage ITIAPE**

La formation, dont l'Unep est l'un des fondateurs, forme des ingénieurs du paysage au service des entreprises du paysage et des collectivités territoriales. Ce parcours de 3 ans en alternance, après un BTSA ou par formation continue, prépare les apprentis à la polyvalence du métier d'ingénieur dans le secteur du paysage : management, conseil, suivi de chantier, maîtrise d'œuvre, fonctions commerciales.

*Un parcours de 3 ans en alternance, pour préparer les apprentis à la polyvalence du métier d'ingénieur dans le secteur du paysage*

#### **Agrocampus Ouest**

À Angers, la formation des ingénieurs en paysage qui se destinent à l'assistance maîtrise d'ouvrage, la maîtrise d'œuvre, l'ingénierie, la gestion du territoire et des paysages, la recherche ou la formation.



## Rencontre avec une conductrice de travaux



## Les métiers à l'honneur

### Les concours d'excellence

   
Sélection régionale  
46èmes Compétition des Métiers  
Worldskills (Olympiades)  
Jardinier – Paysagiste  
Occitanie  
16 septembre 2020 – Lycée agricole Pierre  
Paul Riquet de Castelnaudary



Concours National de  
**Reconnaissance  
des Végétaux** 2021  
Occitanie



2021 : concours de reconnaissance des végétaux  
Le végétal = le cœur de métier des entreprises.  
Ex : réception des plantes sur chantiers, conseil aux clients

**En bref : devenez un professionnel du  
paysage, dans un secteur qui recrute**

**Rejoindre  
des équipes  
jeunes**

**Talentueux  
Techniciens  
Créatifs**

**Des métiers  
qui ont du  
sens  
CDI / CDD**

**Des  
possibilités  
d'évolution  
de carrière**

